

SWIFT - FICHE TECHNIQUE mise à jour le 15/05/15

Contact technique : Thibaut Boisleve: 06 76 30 96 60 / thibautboisleve@hotmail.fr

Auteur et interprète : Paolo Cardona: 06 79 53 54 82 / paolo.cardona@free.fr

Durée du spectacle : 45 mn – Jauge 120 places

Plateau

- Espace scénique contenant aire de jeu, les bancs gradinés et la régie: **12m O x 11m P x 5,5m H** :
Gradin en frontal (de la Compagnie) : 10m l x 1,70m P – 100 places
Installation de coussins (de la Compagnie) devant les gradins (~20 places)

- Espace scénique minimum, hors bancs gradinés et régie: **10m O x 8m P x 5m H**

Il est possible de jouer sans les bancs gradinés si le rapport scène/salle le permet et sous réserve d'acceptation de la compagnie (plateau au ras des gradins ou gradins surélevés au niveau de la scène).

Dans ce cas, il faut noter que le câble vidéo reliant les vidéoprojecteurs à la régie n'excède pas 20m.

La régie doit donc être placée en fonction de cette distance

Dispositif scénographique (fourni par la Cie)

- 3 perches avec tissus /écrans blancs:

Fond de scène 8m l x 3,60m H - Côtés en oblique 4,70m l x 3,60m H Rail ovale au sol (+/- 4m x 6m Ø)

- 2 tapis de danse avec repères pour placement scénographie (sauf déplacement fret aérien)

- 1 chariot motorisé sur rail avec éclairage embarqué.

- 3 vidéoprojecteurs accrochés au grill

Besoins techniques

* plateau :

- Sol noir

- 6 paints de 15kg

- pendrillonnage à l'allemande de l'espace scénique

- 4 pendrillons supplémentaires de 1,5m de largeur au minimum (H=4m) (cadre écrans)

- 1 échelle parisienne (une partie de l'espace scénique ne permet pas de circuler avec une tour)

- 6 colliers Mills (ou entrepose) et 2 tubes ø50 de 6m pour les points d'accroche des écrans latéraux.

- 3 plateaux samia sur pieds à 0,80 cm (pour régie sur le plateau)

* Lumière :

- 14 PC 1kw - 2 PAR 64 CP61 - 3 PAR 64 CP62 - 4 découpes 614SX

- 5 découpes 613SX (prévoir 4 porte-gobos) - 4 PAR 36 (F1/Pinspots)

- 24 circuits gradateurs dmx minimum

- 3 Prises électriques directes (cf. Plan feu, 1 au lointain, 1 au grill pour les VP, 1 pour la régie) - prévoir branchement DMX 3 points en fond de scène

* Son :

- 6 enceintes type nexo PS10 sur pied + 2 subwoofers (cf. plan d'implantation) ou matériel équivalent

Toutes les enceintes y compris les subs doivent être sur des voies d'amplis et processeurs séparées

- Un multipaire 8 xlr en régie.

Besoin de personnels :

- 2 techniciens lumière - 1 technicien son / plateau (montage du système)

Temps de montage : 2 services de 4h + temps de calage sans soutien technique de **2 heures**.

Il est préférable que les projecteurs soient montés, patchés et gélatinés selon le plan page suivante, avant l'arrivée de l'équipe

Autres

- 1 bouteille d'eau de 1,5l en plastique transparent par représentation

- Prévoir le stationnement d'un 12m3 pour toute la durée du séjour de la Cie (en France)

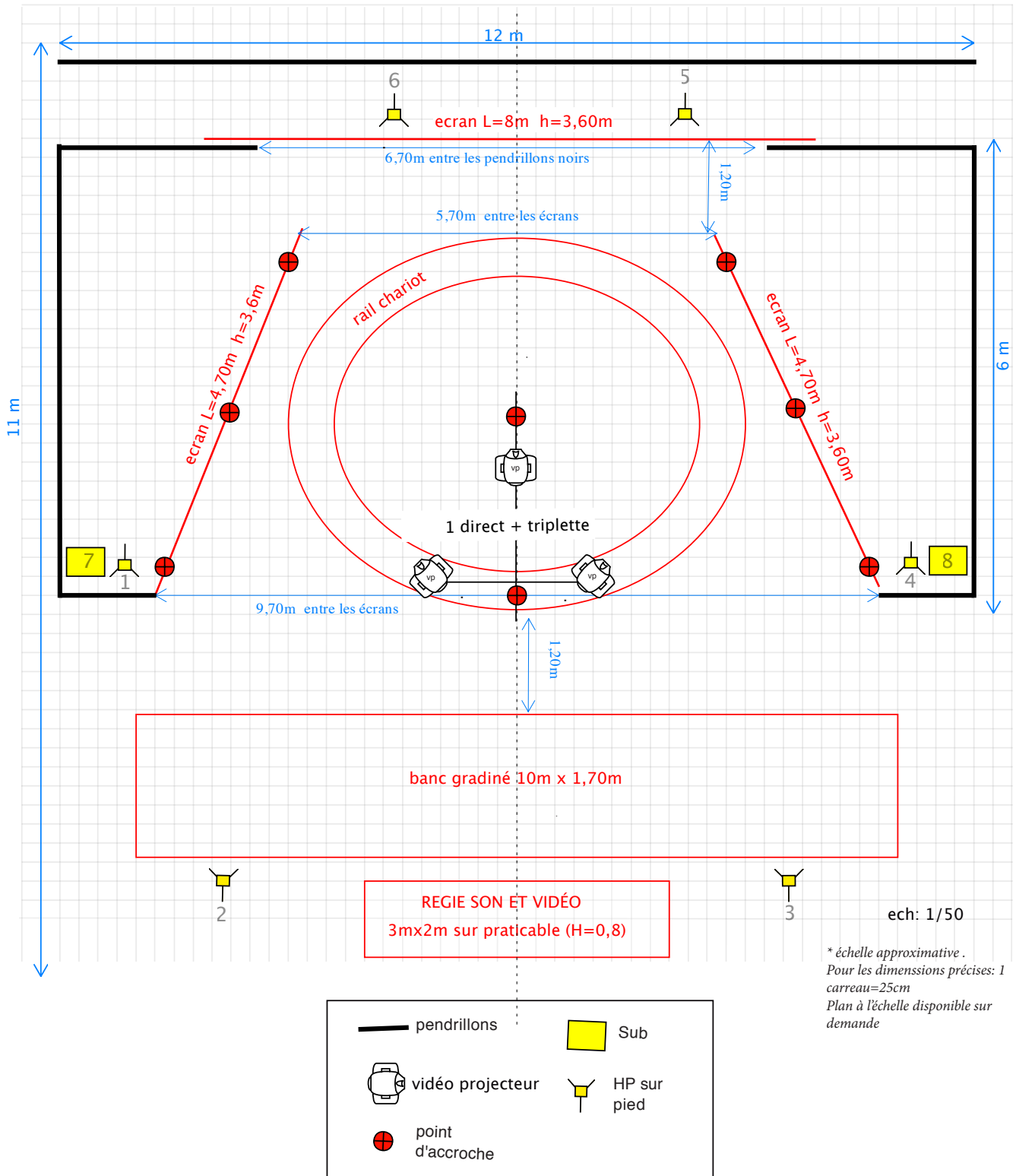
Besoins spécifiques pour l'exploitation du spectacle avec le matériel voyageant en Fret :

300 bouteilles d'eau de 1l ou 1,5l, bidons ou contenants en plastique transparent - 3 lests – 12 adaptateurs pour prises Schuko (CEE 7/7) et/ou Transformateurs de tension électrique en cas d'alimentation en 110V.



Plan d'implantation

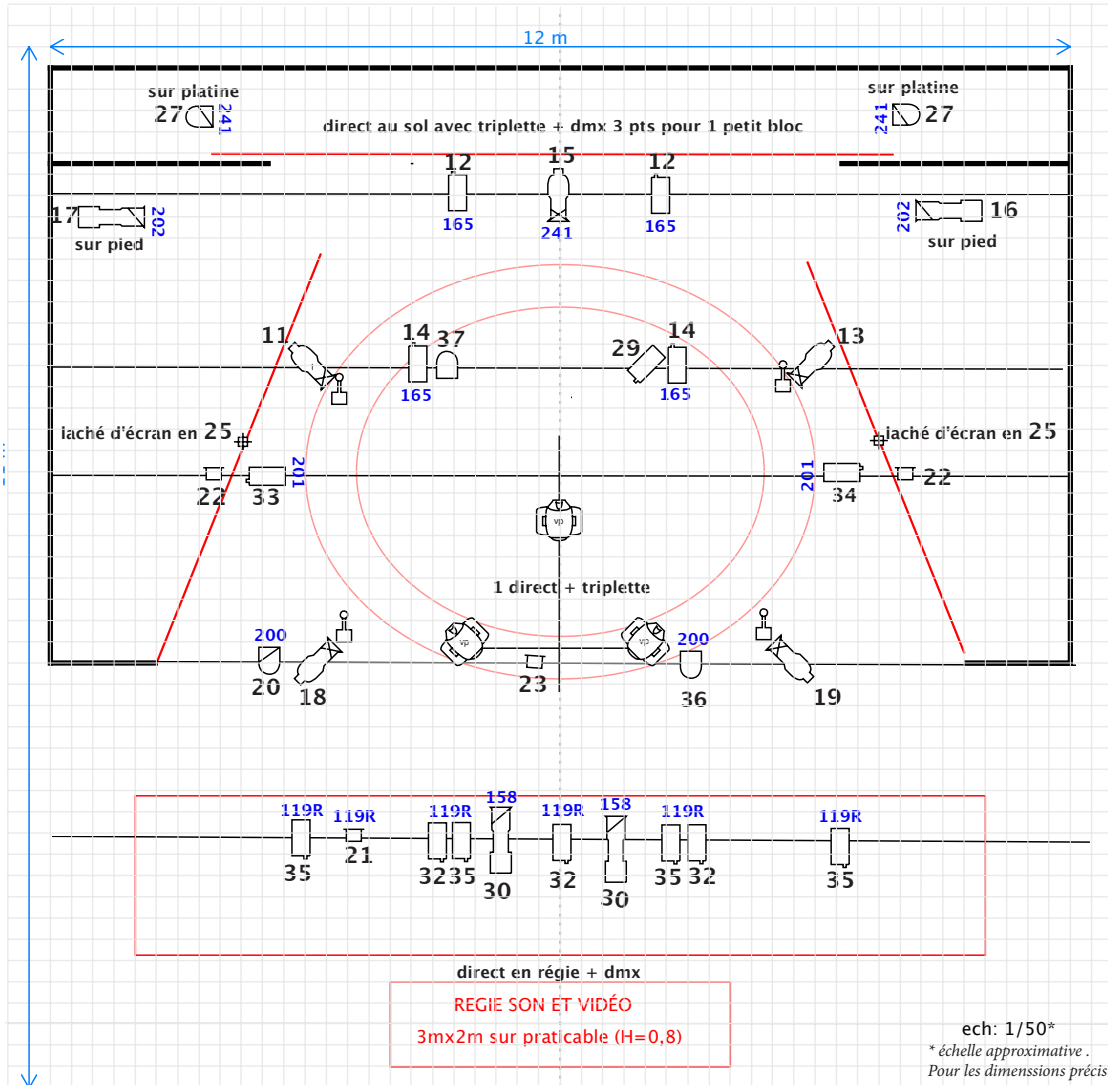
scéno, sol, écrans vidéo, son, pandrillonnage





Plan feu

Implantation lumière et alimentations électriques



	vidéo projecteur		découpe 614sx
	PAR 64 CP 61		PAR 64 CP 62
	découpe 613 sx		PC 1 kw
	porte gobo		F1

Attention: Les canaux dmX 1 à 10 sont utilisés par le charriot motorisé et ne peuvent être modifiés, l'assignation des gradateurs doit commencer à 11